

～ 未来に向かって共に進む～

第70期 中間報告書

2021年6月1日～2021年11月30日



証券コード：7434



株主の皆様へ

「未来を創造しサステナブルな社会に貢献します」

平素は格別のご高配を賜り厚く御礼申し上げます。
当社第70期中間決算（2021年6月1日から2021年11月30日まで）を終了いたしましたので、ここに営業の概況等をご報告申し上げます。

代表取締役社長 **村井善幸**



経営理念

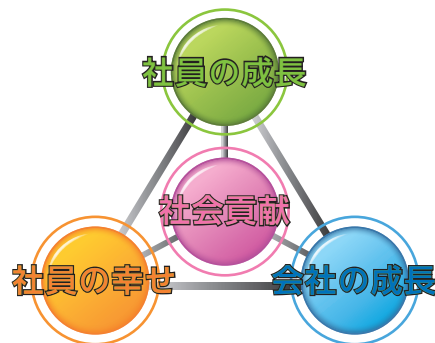
経営理念

社員の成長と幸せを追求し、永続かつ発展的に企業価値を高め、より良い社会環境創りに貢献します。

経営ビジョン

～未来に向かって共に進む～
サステナブルな社会に貢献するために、

企業をつなぎ、必要とされ続ける「ベスト・パートナー」になります。
働きがい・働きやすさを追求する「ベスト・カンパニー」になります。



営業の概況

当中間期におけるわが国経済は、新型コロナウイルス感染症拡大による経済活動の停滞が続きました。ワクチンや治療薬の進展によりコロナ禍の状況は改善に向かってはいるものの、新しい変異株の確認やサプライチェーンの混乱に伴う供給制約等により、景気の先行き不透明感が依然として払拭できない状況であります。

当管材業界におきましても、需要急増による原材料価格の上昇やそれに伴う製品価格の値上げが相次いだことに加え、人手不足による人件費及び物流費等の高騰は今まで以上に顕在化してきており、当社を取り巻く事業環境は引き続き予断を許さない状況にあります。

このような状況の下、当社は今期初より経営理念を刷新いたしました。また「3ヶ年事業戦略中期経営計画」を策定、そのビジョンとして掲げた「中部圏強化」、「首都圏地盤固め」、「働き方改革 生産性重視」の3つの事業戦略を推進してまいりました。今後も売上拡大に取り組んでいくとともに、物流・EC等の事業基盤の整備・拡充を進め、収益性及び企業価値向上に積極的に取り組んでまいります。

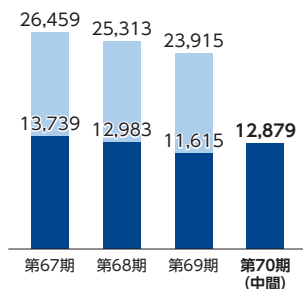
決算ハイライト

〔収益認識に関する会計基準〕（企業会計基準第29号 2020年3月31日）等を第1四半期会計期間の期首から適用しており、2022年5月期第2四半期に係る各数値につきましては、当該会計基準を適用した後の数値となっております。また、対前年同四半期増減率は記載しておりません。〕

売上高 (単位：百万円)

■ 中間 ■ 通期

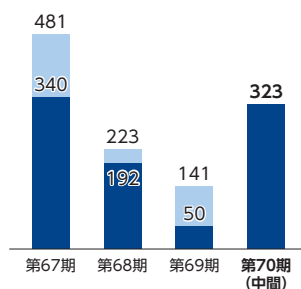
12,879百万円



営業利益 (単位：百万円)

■ 中間 ■ 通期

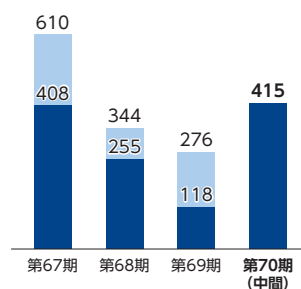
323百万円



経常利益 (単位：百万円)

■ 中間 ■ 通期

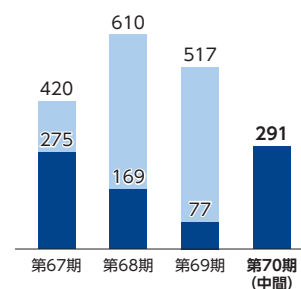
415百万円



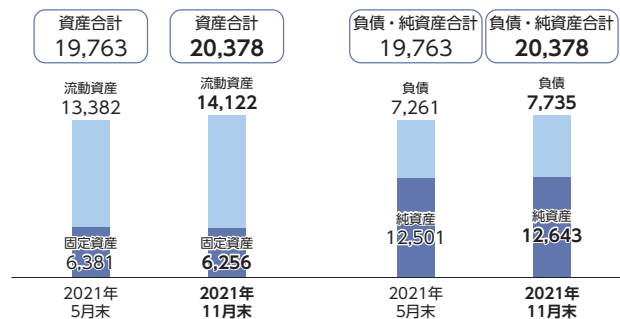
中間(当期)純利益 (単位：百万円)

■ 中間 ■ 通期

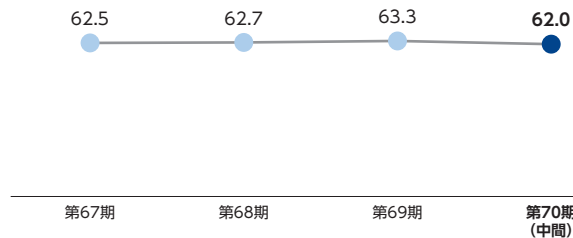
291百万円



中間貸借対照表の概要 (単位：百万円)



自己資本比率 (単位：%)



決算のPOINT

- ① 売上高増加により売上総利益も増加したため営業利益は3億23百万円、経常利益は4億15百万円及び中間純利益につきましては2億91百万円となりました。
- ② 通期の業績見通しといたしましては、売上高260億円、営業利益5億円、経常利益6億50百万円、当期純利益4億30百万円を見込んでおります。
- ③ 期末配当金につきましては、1株当たり23円とさせていただきます。

財務諸表 (要約)

■ 中間貸借対照表

(単位：百万円未満切捨)

	当中間期 (2021年11月30日現在)	前期 (2021年5月31日現在)
資産の部		
流動資産	14,122	13,382
現金及び預金	2,015	1,387
受取手形	2,676	2,998
電子記録債権	2,472	2,928
売掛金	4,257	3,698
商品	2,624	2,238
その他	74	131
固定資産	6,256	6,381
有形固定資産	4,337	4,371
無形固定資産	68	76
投資その他の資産	1,849	1,933
資産合計	20,378	19,763
負債の部		
流動負債	6,717	6,227
電子記録債務	4,110	3,898
買掛金	2,143	1,791
その他	463	537
固定負債	1,018	1,034
負債合計	7,735	7,261
純資産の部		
株主資本	12,286	12,078
資本金	1,312	1,312
資本剰余金	1,315	1,315
利益剰余金	10,199	10,000
自己株式	△ 541	△ 550
評価・換算差額等	357	423
純資産合計	12,643	12,501
負債・純資産合計	20,378	19,763

■ 中間損益計算書

(単位：百万円未満切捨)

	当中間期 (自 2021年6月1日 至 2021年11月30日)	前中間期 (自 2020年6月1日 至 2020年11月30日)
売上高	12,879	11,615
売上原価	11,098	10,149
売上総利益	1,781	1,466
販売費及び一般管理費	1,458	1,415
営業利益	323	50
営業外収益	98	91
営業外費用	5	23
経常利益	415	118
税引前中間純利益	415	118
法人税、住民税及び事業税	122	23
法人税等調整額	1	17
中間純利益	291	77

■ 中間キャッシュ・フロー計算書

(単位：百万円未満切捨)

	当中間期 (自 2021年6月1日 至 2021年11月30日)	前中間期 (自 2020年6月1日 至 2020年11月30日)
営業活動による キャッシュ・フロー	749	246
投資活動による キャッシュ・フロー	△ 30	△ 45
財務活動による キャッシュ・フロー	△ 91	△ 91
現金及び現金同等物の 増減額 (減少：△)	627	109
現金及び現金同等物の 期首残高	1,387	1,842
現金及び現金同等物の 中間期末残高	2,015	1,951

会社の状況

■ 会社概要 (2021年11月30日現在)

商号	株式会社 オータケ OTAKE CORPORATION
本社所在地	〒460-0002 名古屋市中区丸の内二丁目1番8号 ☎ 052 (211) 0150
設立	1952年5月15日
資本金	1,312,207,200円
事業内容	管工機材の販売
社員数	246名

■ 役員一覧 (2021年11月30日現在)

代表取締役社長	村井 善幸
常務取締役	金戸 俊哉 企画管理本部長
取締役	岡沢 等 営業本部長
取締役	服部 透 監査等委員
取締役	石原 真二 監査等委員
取締役	赤星 知明 監査等委員

(注) 石原真二氏及び赤星知明氏は、社外取締役であります。

■ 主要事業所 (2021年11月30日現在)

支店	札幌支店	札幌市東区	☎ 011 (784) 7711
	新潟支店	新潟市東区	☎ 025 (271) 7711
	東京支店	東京都江東区	☎ 03 (3635) 8484
	静岡支店	静岡県富士市	☎ 0545 (63) 4111
	北陸支店	富山県射水市	☎ 0766 (55) 3311
	名古屋支店	名古屋市中区	☎ 052 (211) 0156
	関西支店	堺市美原区	☎ 072 (363) 2811
	九州支店	福岡市博多区	☎ 092 (411) 9128
営業所	北関東営業所	さいたま市見沼区	☎ 048 (687) 8111
	神奈川営業所	神奈川県平塚市	☎ 046 (228) 5711
物流拠点	名古屋物流センター	名古屋市中川区	☎ 052 (354) 7531
	浦安物流センター	千葉県浦安市	☎ 047 (350) 7381
子会社	中国器材(株)	山口県周南市	☎ 0834 (31) 3456



株式の状況

■ 株式の状況 (2021年11月30日現在)

発行可能株式総数	13,000,000株
発行済株式総数 (自己株式313,158株を含む)	4,284,500株
株 主 数	548名

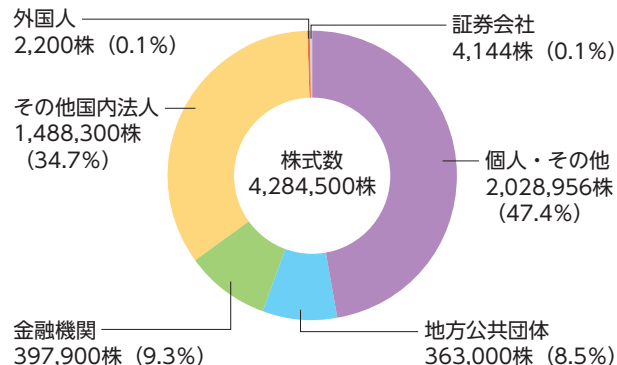
■ 大株主 (上位10名)

株 主 名	持株数	持株比率
	株	%
オータケ持株会	437,100	11.0
西尾市	363,000	9.1
株式会社キッツ	338,000	8.5
オータケ従業員持株会	298,489	7.5
鈴木照	175,000	4.4
岡谷鋼機株式会社	163,000	4.1
株式会社三菱UFJ銀行	130,300	3.3
尾崎美津子	113,300	2.9
株式会社名古屋銀行	107,600	2.7
株式会社ベ ン	107,000	2.7

(注) 1. 当社は自己株式313,158株を保有していますが、上記大株主からは除いております。

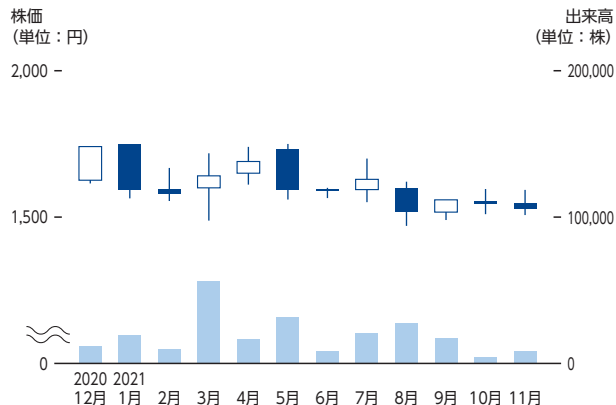
2. 持株比率は発行済株式総数から自己株式を控除した数に基づき算出しております。

■ 株式分布状況 (2021年11月30日現在)



(注) 個人・その他には自己株式313,158株を含んでおります。

■ 株価・出来高推移



中期経営計画策定に関するお知らせ

当社はこの度2022年5月期から2024年5月期までを対象とした「3ヶ年事業戦略中期経営計画」を策定いたしましたので、お知らせいたします。

今年度で創業75周年を迎え、今後もより一層の財務基盤強化と成長戦略により企業価値向上に取り組んでまいります。

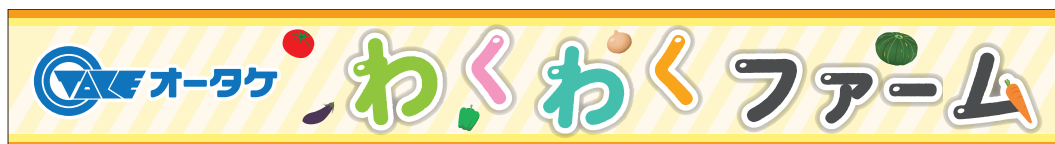


新市場区分「スタンダード市場」を選択申請いたしました

2022年4月4日に予定されている東証の新市場区分への移行において「スタンダード市場」を選択することを決議し東京証券取引所へ申請いたしました。

「オータケ わくわくファーム」開園

雇用機会に恵まれない方々の就労を支援するソーシャルファーム「わーくはぴねす農園」に参画し、雇用創出を目的に2022年1月「オータケ わくわくファーム」を開園、障がいのある方3名を当社の準社員として雇用いたしました。



株主メモ

- 事業年度 毎年6月1日から翌年5月31日まで
- 定時株主総会 毎年8月
- 基準日
定時株主総会・期末配当 毎年5月31日
中間配当 毎年11月30日
- 公告方法 電子公告の方法により行います。
ただし、電子公告によることができない事故その他のやむを得ない事由が生じたときは、日本経済新聞に掲載します。
公告掲載URL <https://www.kk-otake.co.jp>
- 株主名簿管理人及び特別口座の口座管理機関 東京都千代田区丸の内一丁目4番1号
三井住友信託銀行株式会社
- 株主名簿管理人事務取扱場所 〒460-8685 名古屋市中区栄三丁目15番33号
三井住友信託銀行株式会社 証券代行部
- 郵便物送付先 〒168-0063 東京都杉並区和泉二丁目8番4号
三井住友信託銀行株式会社 証券代行部
電話 0120-782-031 (フリーダイヤル)
- 同取次窓口 三井住友信託銀行株式会社 本店及び全国各支店

お知らせ

- 未払配当金の支払について
株主名簿管理人である三井住友信託銀行株式会社にお申出ください。
- 住所変更、単元未満株式の買取等のお申出先について
株主様の口座のある証券会社にお申出ください。
なお、証券会社等に口座がないため特別口座が開設されました株主様は、特別口座の口座管理機関である三井住友信託銀行株式会社にお申出ください。

■ ホームページのご案内

当社に関する情報は、ホームページでもご確認いただけます。

<https://www.kk-otake.co.jp>



トップページ



IR情報ページ

株式会社オータケ

〒460-0002 名古屋市中区丸の内二丁目1番8号
052-211-0150

