



第61期

中間報告書

自 平成24年6月1日



至 平成24年11月30日

株式会社 **オータケ**

証券コード 7434

# 株主の皆様へ

平素は格別のご高配を賜り厚く御礼申し上げます。

当社第61期中間決算（平成24年6月1日から平成24年11月30日まで）を終了いたしましたので、ここに営業の概況等をご報告申し上げます。

平成25年2月



代表取締役 社長

吉川 富雄



本社（名古屋市中村区）

## 営業の概況

当中間期におけるわが国経済は、堅調な自動車販売や東日本大震災からの復興需要等に支えられ、緩やかな回復傾向が見られましたが、長引く円高や欧州債務問題、中国経済の減速等の懸念要素があり、国内における設備投資は低調に推移し、先行きは引き続き不透明な状況となっております。

このような状況のもとで、当社は新規取引先の開拓や既存取引先でのシェアアップ等、営業基盤の拡充に努めてまいりましたが、市場規模が縮小するなか同業他社との競争が激しく、引き続き厳しい経営環境となりました。

この結果、当中間期における売上高は114億47百万円（前年同期比24%増）となりました。利益につきましては、売上高の増加により売上総利益額が若干増加したことにより、営業利益が2億23百万円（前年同期比9.7%増）、経常利益は2億71百万円（前年同期比8.0%増）となり、中間純利益につきましては1億93百万円（前年同期比5.8%増）となりました。

## 通期の見通し

今後のわが国経済は、電力不足や原油高、欧州経済の低迷、中国経済の減速などにより輸出企業をはじめとした国内設備投資意欲の停滞など、景気の先行きは不透明な状況が続くものと思われま。

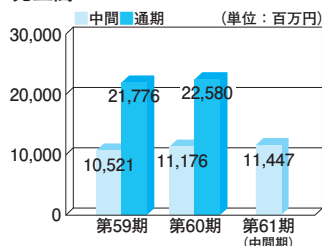
当管材業界におきましても、公共投資、消費税増税を前にした住宅投資と持ち直しの傾向で推移することが予想されるものの、競争激化により厳しい経営環境が続くものと思われま。

このような厳しい環境下、当社は引き続き顧客志向の徹底を図り、新規取引先の開拓と既存取引先でのシェアアップによる営業基盤の強化・拡大を図るとともに、リスク管理の徹底によるロスの排除と採算重視の受注活動により、利益確保に努力してまいります。

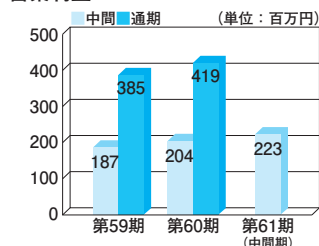
通期業績見通しといたしましては、このような環境下、売上高は240億円（前期比6.3%増）となる見込みであります。また、利益面では売上高の増加と販売費及び一般管理費の抑制により営業利益4億50百万円（前期比7.2%増）、経常利益5億60百万円（前期比7.2%増）、当期純利益3億20百万円（前期比7.6%増）となる見込みであります。

## 業績推移

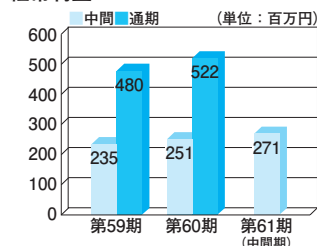
### 売上高



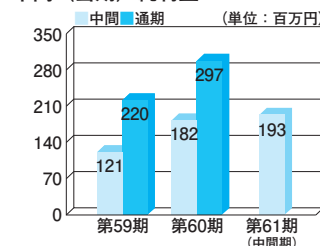
### 営業利益



### 経常利益



### 中間（当期）純利益



## 経営方針

当社は、「信用第一」を信条として、建設設備関連に不可欠な基礎機材である「管工機材」を通じて、マイホームから工業用プラントまであらゆる分野で付加価値の高い商品と高品質なサービスを提供し、また公正な企業活動を通じて社会に貢献することを経営方針とし、次の4項目を掲げております。

1. 株主満足度の向上
2. 顧客満足度の向上
3. 社員満足度の向上
4. 地域社会満足度の向上

この経営方針のもと、専門商社としてユーザーとメーカーの橋渡しをするだけでなく、多様化するニーズにお応えするための情報収集に注力し、サービス・流通の充実を目指します。また、人材育成を通じて企業活力の向上を図り、公正かつ透明性の高い経営を行い、全てのステークホルダーの期待にお応えし、企業価値を高めてまいります。

## 経営戦略

当社は、付加価値の高い商品と高品質なサービスの提供を基本に、顧客基盤の拡大を図るとともに、業務の効率化・リスク管理の徹底等によるローコスト経営を行い、業容の拡大と収益力強化により企業価値の向上に努め、全てのステークホルダーの期待にお応えするとともに、業界のリーディングカンパニーを標榜いたします。

1. 地域密着型営業活動  
全国11拠点をベースに、きめ細かな地域密着型の営業を展開し、各地域のニーズに即した商品のラインナップ・ジャストインタイムの商品供給を追求いたします。
2. 配送システム  
名古屋物流センターを核に全国を網羅した拠点・物流システムにより、スピードとクオリティーを兼ね備えた高品質なサービスを追求いたします。

3. 顧客ニーズに即した商品のラインナップ  
独立系商社としてあらゆるメーカーの商品を「必要な時に必要なだけ」供給するシステムを整えるとともに、直需部門における一括受注体制や再販部門における「One-Stop Shopping」体制の強化を図り、併せてお客様のニーズを先取りした商品企画・提案営業を追求いたします。

4. 採算とリスク管理の徹底  
全社与信管理システムによるリスク管理の徹底を図ることにより、ロスの発生を最小限に抑え、より採算重視を鮮明にした積極的な営業活動により「強い企業」を目指します。併せて徹底したローコスト経営を追求いたします。

5. システム投資の強化  
主要取引先とのEDIシステム稼働の推進等、受発注業務のシステム強化を図り、業務のシンプル化により、効率性の向上を追求いたします。

6. 地域社会への貢献  
廃棄物の削減、リサイクル等地域社会とともに環境型社会を目指し、環境保全活動の大切さを全社員に周知徹底してまいります。

## 商品別売上高の状況

第59期中間期 (単位：百万円)

3,826 (36.4%)	2,067 (19.7%)	1,384 (13.2%)	985 (9.3%)	709 (6.7%)	1,547 (14.7%)
------------------	------------------	------------------	---------------	---------------	------------------

売上高 10,521

第60期中間期

3,958 (35.4%)	2,268 (20.3%)	1,441 (12.9%)	1,005 (9.0%)	942 (8.4%)	1,559 (14.0%)
------------------	------------------	------------------	-----------------	---------------	------------------

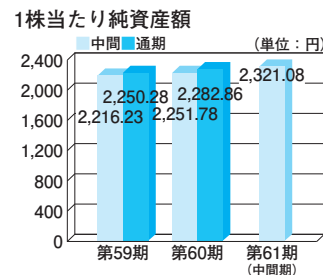
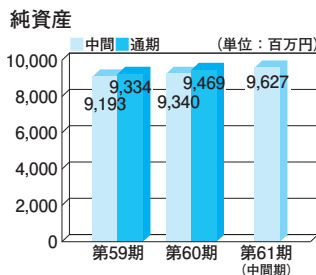
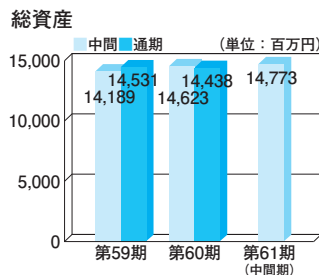
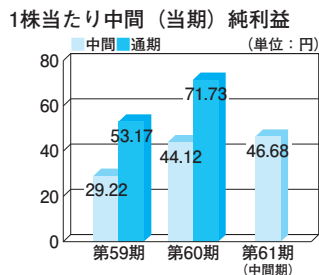
売上高 11,176

第61期中間期

4,162 (36.4%)	2,285 (20.0%)	1,617 (14.1%)	1,113 (9.7%)	947 (8.3%)	1,321 (11.5%)
------------------	------------------	------------------	-----------------	---------------	------------------

売上高 11,447

バルブコック類	継手類	冷暖房機器類	衛生給排水類	パイプ類	その他
---------	-----	--------	--------	------	-----



# 財務諸表

## 中間貸借対照表

(単位：千円未満切捨)

	前中間期 (平成23年11月30日現在)	当中間期 (平成24年11月30日現在)	前期 (平成24年5月31日現在)		前中間期 (平成23年11月30日現在)	当中間期 (平成24年11月30日現在)	前期 (平成24年5月31日現在)
(資産の部)				(負債の部)			
流動資産	10,250,774	10,388,586	10,091,316	流動負債	4,439,516	4,402,449	4,122,508
現金及び預金	1,073,922	1,005,285	950,817	支払手形	2,264,604	2,323,181	2,118,934
受取手形	3,643,537	3,641,952	3,875,476	買掛金	1,803,331	1,785,548	1,551,908
売掛金	4,146,860	4,386,687	3,863,985	未払金	69,042	73,480	77,852
たな卸資産	1,332,805	1,307,732	1,342,281	未払法人税等	119,474	49,226	139,039
繰延税金資産	59,850	56,613	83,078	未払消費税等	26,961	19,142	36,565
その他	27,281	32,046	30,912	賞与引当金	105,976	102,491	136,800
貸倒引当金	△ 33,482	△ 41,731	△ 55,235	その他の	50,125	49,378	61,407
固定資産	4,372,453	4,385,097	4,346,951	固定負債	843,350	743,413	846,462
有形固定資産	3,241,143	3,205,039	3,226,907	再評価に係る繰延税金負債	188,305	165,466	165,466
建物	657,725	629,849	650,015	退職給付引当金	512,213	525,793	531,926
土地	2,529,737	2,529,737	2,529,737	その他の	142,831	52,153	149,070
その他	53,679	45,452	47,154	負債合計	5,282,866	5,145,863	4,968,970
無形固定資産	13,198	1,786	1,805	(純資産の部)			
投資その他の資産	1,118,111	1,178,271	1,118,238	株主資本	9,636,983	9,841,463	9,751,516
投資有価証券	845,860	935,929	838,852	資本金	1,312,207	1,312,207	1,312,207
関係会社株式	23,000	23,000	23,000	資本剰余金	1,315,697	1,315,697	1,315,697
繰延税金資産	186,133	158,926	192,650	資本準備金	1,315,697	1,315,697	1,315,697
その他	97,583	121,246	80,242	利益剰余金	7,247,197	7,451,677	7,361,729
貸倒引当金	△ 34,466	△ 60,830	△ 16,507	利益準備金	313,051	313,051	313,051
資産合計	14,623,228	14,773,684	14,438,268	その他利益剰余金	6,934,145	7,138,625	7,048,677
				別途積立金	4,900,000	4,900,000	4,900,000
				圧縮積立金	29,971	29,971	29,971
				繰越利益剰余金	2,006,450	2,208,653	2,118,706
				自己株式	△ 238,117	△ 238,117	△ 238,117
				評価・換算差額等	△ 296,622	△ 213,642	△ 282,217
				その他有価証券評価差額金	74,745	134,886	66,311
				土地再評価差額金	△ 371,368	△ 348,529	△ 348,529
				純資産合計	9,340,361	9,627,821	9,469,298
				負債・純資産合計	14,623,228	14,773,684	14,438,268

## 中間損益計算書

(単位：千円未満切捨)

	前中間期 (自 平成23年6月1日 至 平成23年11月30日)	当中間期 (自 平成24年6月1日 至 平成24年11月30日)	前期 (自 平成23年6月1日 至 平成24年5月31日)
売上高	11,176,646	11,447,291	22,580,756
売上原価	9,772,560	10,025,539	19,701,567
売上総利益	1,404,086	1,421,752	2,879,189
販売費及び一般管理費	1,199,972	1,197,791	2,459,544
営業利益	204,113	223,960	419,644
営業外収益	67,102	72,590	145,057
営業外費用	19,774	25,115	42,528
経常利益	251,441	271,435	522,173
特別利益	80,274	2,571	80,274
特別損失	—	7,137	32,929
税引前中間(当期)純利益	331,715	266,869	569,518
法人税、住民税及び事業税	114,900	44,000	255,500
法人税等調整額	33,818	29,221	16,489
中間(当期)純利益	182,997	193,647	297,529

## 中間キャッシュ・フロー計算書

(単位：千円未満切捨)

	前中間期 (自 平成23年6月1日 至 平成23年11月30日)	当中間期 (自 平成24年6月1日 至 平成24年11月30日)	前期 (自 平成23年6月1日 至 平成24年5月31日)
営業活動によるキャッシュ・フロー	97,682	161,544	4,146
投資活動によるキャッシュ・フロー	171,826	△ 3,377	142,258
財務活動によるキャッシュ・フロー	△ 95,541	△ 103,699	△ 95,541
現金及び現金同等物の増減額(減少：△)	173,968	54,467	50,863
現金及び現金同等物の期首残高	899,954	950,817	899,954
現金及び現金同等物の中間期末(期末)残高	1,073,922	1,005,285	950,817

# 会社の状況

## 会社概要 (平成24年11月30日現在)

商号 株式会社 オータケ  
OTAKE CORPORATION  
本社所在地 〒450-0002  
名古屋市中村区名駅三丁目9番11号  
☎ 052 (562) 3311  
設立 昭和27年5月15日  
資本金 1,312,207,200円  
事業内容 管工機材の販売  
社員数 225名

## 役員一覧 (平成24年11月30日現在)

代表取締役社長	吉川	富雄	
常務取締役	村井	善幸	営業本部長
取締役	堀部	浩市	管理本部長
取締役	高原	修一	関東統括部長
取締役	服部	透	中部地区担当
取締役	三浦	博隆	経理部長
常勤監査役	藤田	久光	
監査役	石原	真二	
監査役	秋山	三郎	
監査役	大嶽	喜久雄	

## 主要事業所 (平成24年11月30日現在)

支店	札幌支店	札幌市東区	☎ 011 (784) 7711
	新潟支店	新潟市東区	☎ 025 (271) 7711
	東京支店	東京都江東区	☎ 03 (3635) 8484
	静岡支店	静岡県富士市	☎ 0545 (63) 4111
	北陸支店	富山県射水市	☎ 0766 (55) 3311
	名古屋支店	名古屋市中村区	☎ 052 (562) 3231
	関西支店	堺市美原区	☎ 072 (363) 2811
	九州支店	福岡市博多区	☎ 092 (411) 9128
営業所	北関東営業所	さいたま市見沼区	☎ 048 (687) 8111
	神奈川営業所	神奈川県平塚市	☎ 046 (228) 5711
物流拠点	名古屋物流センター	名古屋市中川区	☎ 052 (354) 7531
子会社	中国器材(株)	山口県周南市	☎ 0834 (31) 3456



# 株式の状況

## 株式の状況 (平成24年11月30日現在)

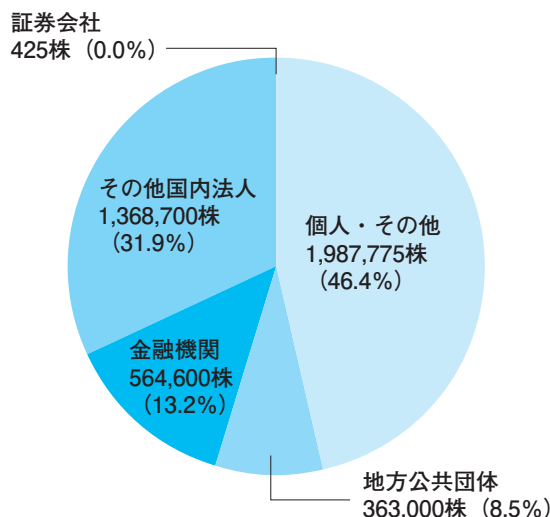
発行可能株式総数	13,000,000株
発行済株式の総数	4,284,500株
	(自己株式136,508株を含む)
株主数	366名

## 大株主 (上位10名)

株主名	持株数 株	持株比率 %
オクタケ持株会	446,700	10.76
西尾株式会社	363,000	8.75
オクタケ従業員持株会	305,789	7.37
株式会社キッソ	292,100	7.04
鈴木木照	280,200	6.75
尾崎美津子	148,300	3.57
岡谷鋼機株式会社	142,400	3.43
株式会社三菱東京UFJ銀行	140,000	3.37
株式会社りそな銀行	132,000	3.18
株式会社名古屋銀行	107,600	2.59

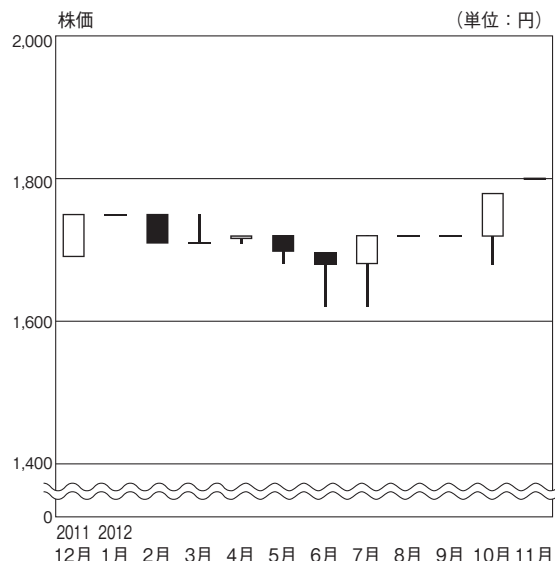
(注) 1 当社は自己株式136,508株を保有していますが、上記大株主からは除いております。  
2 持株比率は発行済株式総数から自己株式を控除した数に基づき算出しております。

## 株式分布状況 (平成24年11月30日現在)



(注) 個人・その他には自己株式136,508株を含んでおります。

## 株価推移



## 株主メモ

事業年度	毎年6月1日から翌年5月31日まで
定時株主総会	毎年8月
基準日	
定時株主総会・期末配当	毎年5月31日
中間配当	毎年11月30日
公告方法	電子公告の方法により行います。 ただし、電子公告によることができない事故その他のやむを得ない事由が生じたときは、日本経済新聞に掲載します。 公告掲載URL <a href="http://www.kk-otake.co.jp">http://www.kk-otake.co.jp</a>
株主名簿管理人及び 特別口座の口座管理機関	東京都千代田区丸の内一丁目4番1号 三井住友信託銀行株式会社
株主名簿管理人事務取扱場所	〒460-8685 名古屋市中区栄三丁目15番33号 三井住友信託銀行株式会社 証券代行部
郵便物送付先	〒168-0063 東京都杉並区和泉二丁目8番4号 三井住友信託銀行株式会社 証券代行部
(電話照会先)	電話 0120-782-031 (フリーダイヤル)
同取次窓口	三井住友信託銀行株式会社 本店及び全国各支店

### ・未払配当金の支払について

株主名簿管理人である三井住友信託銀行株式会社にお申出ください。

### ・住所変更、单元未満株式の買取等のお申出先について

株主様の口座のある証券会社にお申出ください。

なお、証券会社等に口座がないため特別口座が開設されました株主様は、特別口座の口座管理機関である三井住友信託銀行株式会社にお申出ください。